



GRANDS MAGASINS ET MAGASINS POPULAIRES



5

Grandes enseignes



384

points de vente



35 545

salariés



39 ans
âge moyen



65 %
de femmes



89 %
de CDI



35 %
d'hommes

► CINQ GRANDES ENSEIGNES QUI REPRÉSENTENT 98 % DES EFFECTIFS SALARIÉS

- > le BHV, le Bon Marché, les Galeries Lafayette, le Printemps pour les Grands magasins,
- > Monoprix pour les Magasins populaires.

PÉRIMÈTRE DE LA BRANCHE

La branche des Grands magasins et Magasins populaires rassemble les entreprises relevant de la CCN n°3082, IDCC 2156 et répertoriées sous deux codes NAF de l'INSEE :

- > 47.19A, « Grands Magasins », magasins de détail à rayons multiples, disposant d'une surface de vente d'au moins 2 500 m² et réalisant moins d'un tiers de leur chiffre d'affaires en produits alimentaires,
- > 47.11E, « Magasins Multi-Commerces », magasins de détail à rayons multiples, d'une surface de vente identique à celle d'un supermarché (entre 400 et 2 499 m²) et réalisant entre un tiers et deux tiers de leur chiffre d'affaires en produits alimentaires.

Les données formation indiquées sont établies à partir des actions ayant fait l'objet d'une demande de prise en charge auprès de l'Opcommerce. Elles ne représentent de ce fait pas la totalité des formations réalisées par les entreprises (formations n'ayant pas fait l'objet d'une demande de financement par l'Opcommerce).

SOMMAIRE

VOLET ÉCONOMIQUE

Page **02**

VOLET EMPLOI

Pages **02 • 03**

VOLET RÉGIONS

Page **04**

VOLET FORMATION

Pages **05 • 06 • 07**

VOLET ÉTUDES

Pages **07 • 08**

VOLET ACCOMPAGNEMENT

CERTIFICATION

Page **08**

VOLET ÉCONOMIQUE

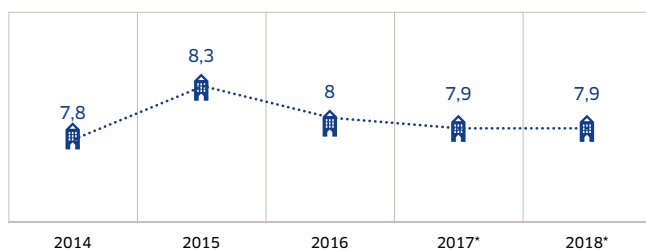
► LES GRANDS MAGASINS

On compte **91** points de vente en 2018. Plus de **80 %** des points de vente disposent d'une superficie supérieure à 5 000 m².

► LES MAGASINS POPULAIRES

On compte **293** points de vente en 2018. **79 %** des points de vente disposent d'une superficie entre 400 et 2 500 m².

Evolution du chiffre d'affaires
des 5 principales entreprises de la branche (en milliards)



* Donnée partiellement calculée

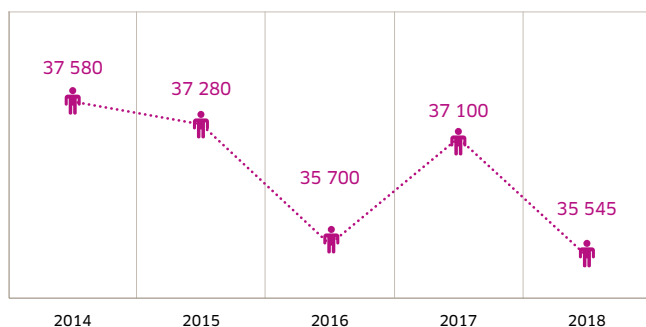


VOLET EMPLOI

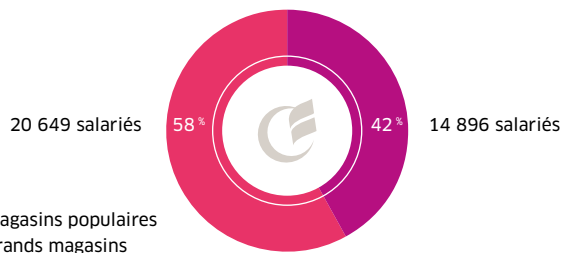
► EFFECTIFS SALARIÉS

Au 31 décembre 2018, la branche emploie **35 545** salariés marquant ainsi une légère baisse par rapport à l'année précédente.

Evolution des effectifs de la branche



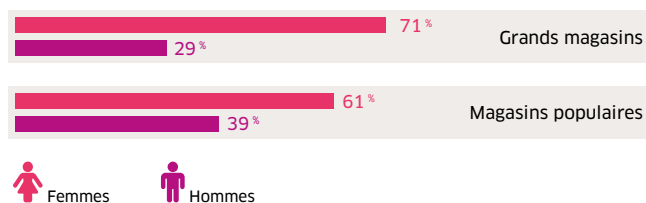
Poids des effectifs salariés selon le secteur

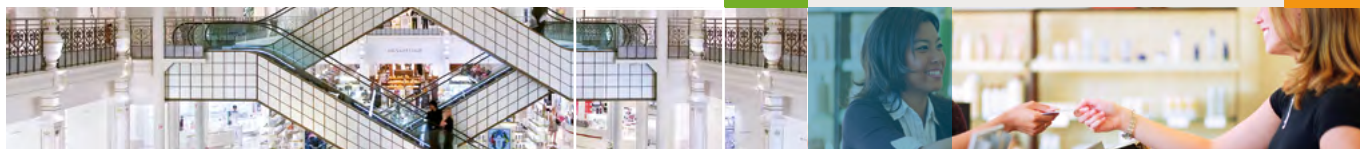


► 65 % DE FEMMES

La répartition des hommes et des femmes diffère selon le secteur d'activité. La part des femmes est plus importante dans les Grands magasins, alors que celle des hommes est plus importante dans les Magasins populaires.

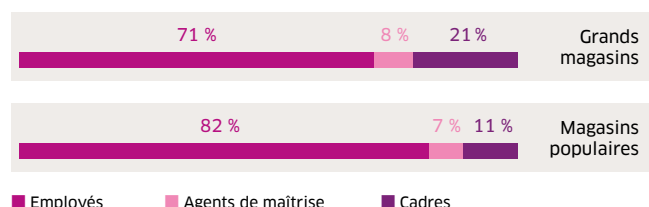
Répartition des salariés selon le sexe et le secteur





► 78 % D'EMPLOYÉS, 7 % D'AGENTS DE MAÎTRISE ET 15 % DE CADRES

Répartition des effectifs selon le statut professionnel



La proportion des femmes et des hommes varie selon le statut :
67 % des Employés, **64 %** des Agents de maîtrise et **60 %** des Cadres sont des femmes.

33 % des Employés, **36 %** des Agents de maîtrise et **40 %** des Cadres sont des hommes.

► MOYENNE D'ÂGE 39 ANS

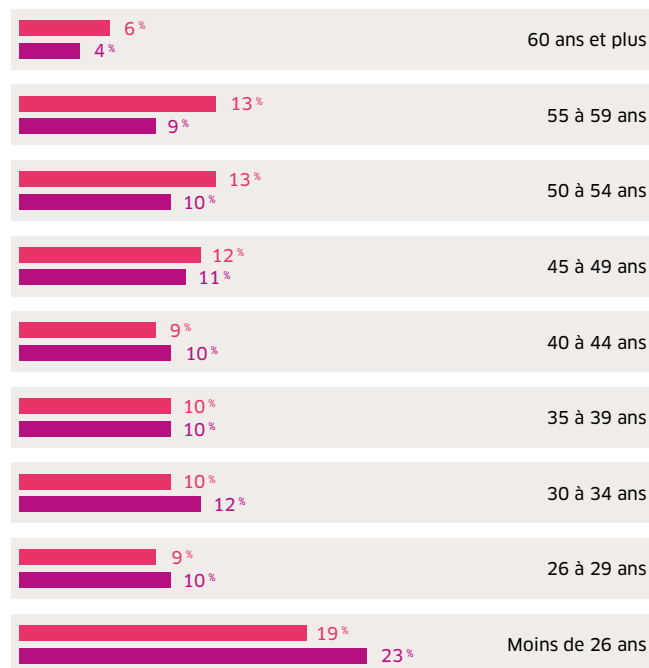
L'âge moyen est plutôt élevé par rapport à d'autres secteurs du Commerce.

40 % des salariés ont 45 ans et plus.

L'âge moyen varie selon le secteur :

41 ans dans les Grands magasins,
38 ans dans les Magasins populaires.

Répartition des effectifs selon l'âge et le sexe



► 12 ANS D'ANCIENNETÉ MOYENNE

(en légère baisse depuis 2014 du fait notamment de départs à la retraite).

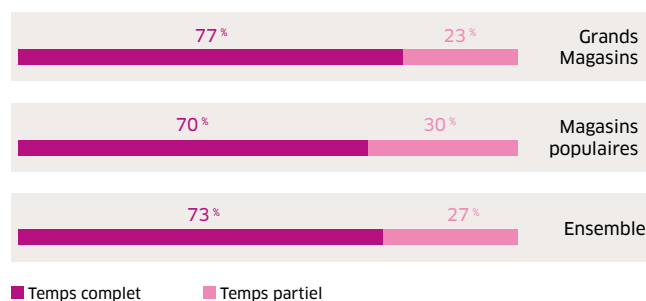
39 % des salariés ont moins de 5 ans d'ancienneté dans leur entreprise et **37 %** plus de 15 ans.

► 89 % DES SALARIÉS SONT EN CDI, 8 % EN CDD, 3 % EN ALTERNANCE

(contrats de professionnalisation ou contrats d'apprentissage).

► 73 % DES SALARIÉS À TEMPS COMPLET

Répartition des temps de travail selon l'activité



Le temps partiel concerne :

- > **31 %** des femmes
- > **19 %** des hommes
- > **34 %** des employés
- > **3 %** des agents de maîtrise
- > **4 %** des cadres.



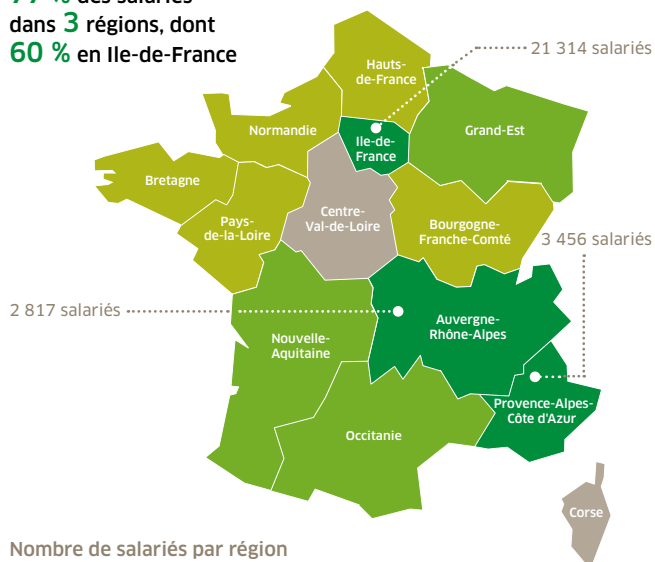
Source : Enquête emploi formation auprès des entreprises, données 2018

VOLET RÉGIONS

PORTRAIT DE BRANCHE EN RÉGIONS

LES SALARIÉS

77 % des salariés
dans **3 régions**, dont
60 % en Ile-de-France



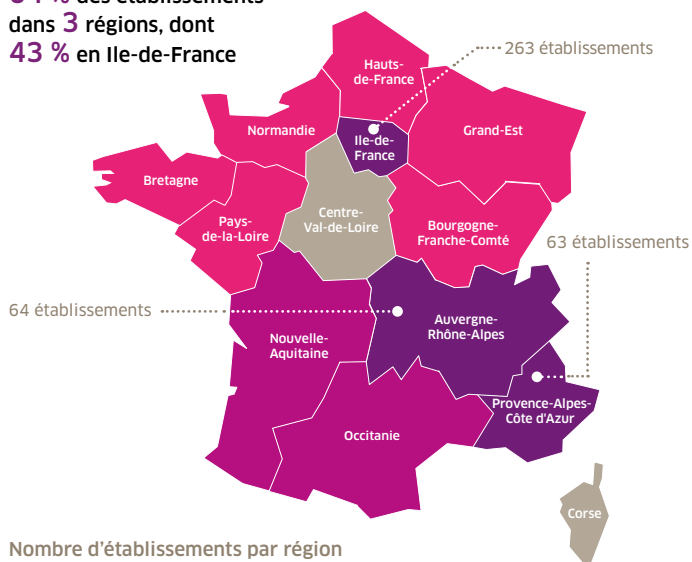
Nombre de salariés par région

- 2 800 salariés et plus
- entre 1 200 et 2 799 salariés
- entre 500 et 1 199 salariés
- non connu

Source : INSEE DADS 2016

LES ÉTABLISSEMENTS

64 % des établissements
dans **3 régions**, dont
43 % en Ile-de-France



Nombre d'établissements par région

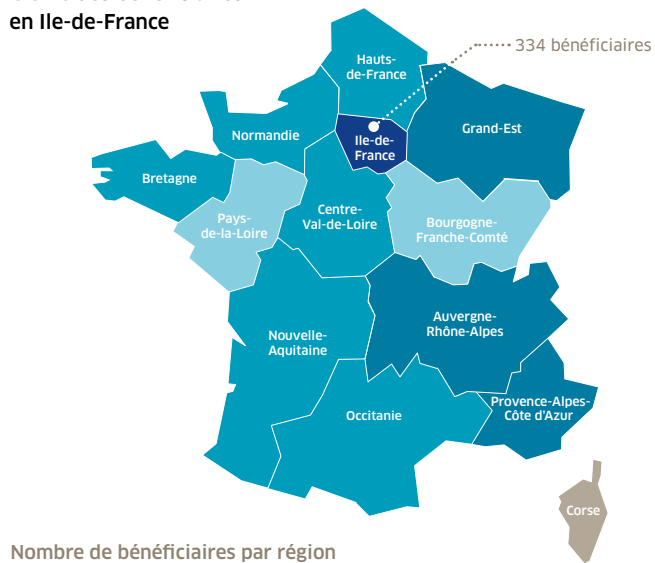
- 60 établissements et plus
- entre 30 et 59 établissements
- entre 5 et 29 établissements
- non connu

Source : INSEE DADS 2016

L'ALTERNANCE SUR LE TERRITOIRE

CONTRATS DE PROFESSIONNALISATION

506 bénéficiaires au 31/12/2018
66 % des bénéficiaires
en Ile-de-France



Nombre de bénéficiaires par région

- 50 bénéficiaires et plus
- entre 15 et 49 bénéficiaires
- entre 5 et 14 bénéficiaires
- moins de 5 bénéficiaires
- non connu

Source : Données L'Opcommerce - Contrats en cours au 31/12/2018





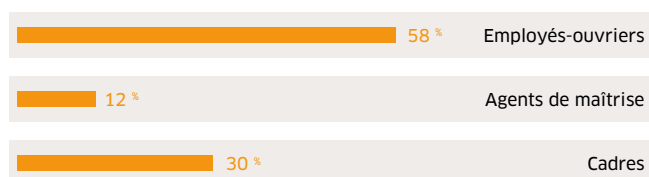
1 LES CHIFFRES CLÉS

DONNÉES FORMATION

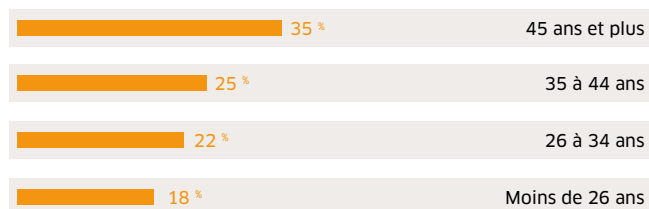
3 484 stagiaires ont bénéficié d'une action de formation financée par l'Opcommerce, tous dispositifs confondus y compris les versements volontaires des entreprises employant 300 salariés et plus, ce qui représente **462 051** heures de formation.

TPOLOGIE DES BÉNÉFICIAIRES

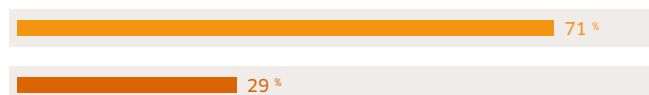
Répartition des bénéficiaires selon le statut professionnel (hors contrats pro)



Répartition des bénéficiaires selon l'âge



Répartition des bénéficiaires selon le sexe



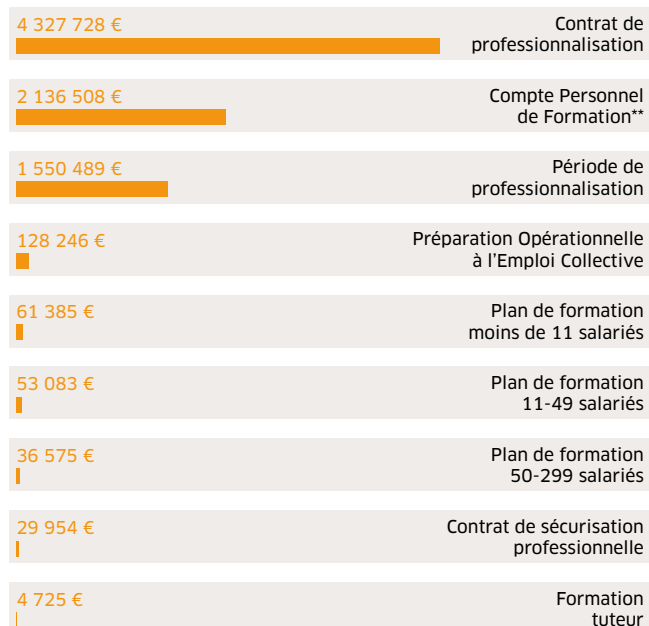
DONNÉES FINANCIÈRES

5 844 722 €* versés par les entreprises de la branche au titre de la contribution légale hors CIF et contribution FPSPP.

Le financement des actions de formation par l'Opcommerce s'élève à **8 328 693 €** répartis ainsi :

* Collecte 2019 sur la masse salariale annuelle brute 2018, arrêtée au 30/05/2019

Répartition du financement par dispositif



** dont abondement 138 268 €.

143 % de taux d'utilisation*** des ressources financières à disposition de la branche grâce à la mobilisation de co-financements extérieurs et à l'accès à la mutualisation interbranches de l'OPCO.

*** Sommes engagées/montant des contributions légales des entreprises de la branche.



2 LA FORMATION ET SES BÉNÉFICIAIRES

LES FORMATIONS D'ACCÈS AUX MÉTIERS

588 stagiaires ont bénéficié d'une formation permettant d'accéder aux métiers de la branche.

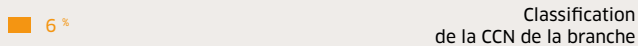
▶ LE CONTRAT DE PROFESSIONNALISATION

506 contrats de professionnalisation conclus par **29** entreprises, soit une diminution de 1 % par rapport à 2017.

Cursus visés



Le BTS Management des Unités Commerciales est le plus mobilisé.



La classification Vendeur(euse) est la plus mobilisée.

▶ LA PRÉPARATION OPÉRATIONNELLE À L'EMPLOI (POE)

82 demandeurs d'emploi ont bénéficié de **10 195** heures de formation dans le cadre de la POEC (Préparation opérationnelle à l'emploi collective).



LES FORMATIONS DES SALARIÉS

3 103 stagiaires des entreprises de la branche ont bénéficié d'une formation, soit une progression de **24 %** de stagiaires formés par rapport à 2017.

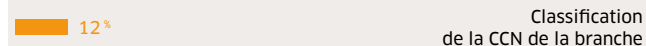
▶ LA PÉRIODE DE PROFESSIONNALISATION

1 920 stagiaires issus de **24** entreprises ont été formés, pour un total de **66 535** heures de formation, soit une progression de **9 %** par rapport à 2017.

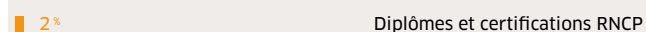
Cursus visés



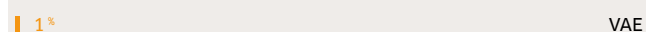
La certification Sauveteur Secouriste du Travail est la plus mobilisée.



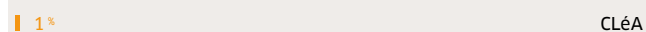
La classification Animateur(trice) d'équipe (caisses, rayon, etc.) est la plus mobilisée.



Le Titre privé Manager dirigeant est le plus mobilisé.



Le BAC PRO Commerce est le plus mobilisé.



▶ LE COMPTE PERSONNEL DE FORMATION (CPF)

13 entreprises ont accompagné le projet CPF de **469** stagiaires pour un total de **19 624** heures de formation, dont **1 135** heures abondées par la branche, soit une progression de **87 %** de salariés formés par rapport à 2017.

456 stagiaires ont mobilisé leur CPF, sans accompagnement de leur entreprise, pour un total de **29 749** heures de formation, dont **4 064** heures abondées par l'Opcommerce, soit une progression de **170 %** de salariés formés par rapport à 2017.

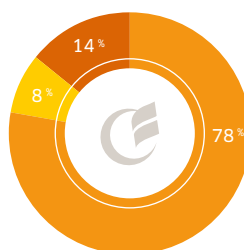
La thématique Langues vivantes est la plus sollicitée dans le cas du CPF Entreprise Associée et la thématique Informatique est la plus sollicitée dans le cas du CPF Entreprise Non Associée.

▶ LE PLAN DE FORMATION OBLIGATOIRE

(Entreprises employant moins de 300 salariés uniquement)

206 stagiaires ont bénéficié d'une formation, soit une diminution de 11 % de salariés formés par rapport à 2017.

Répartition des stagiaires selon l'offre de services de l'Opcommerce



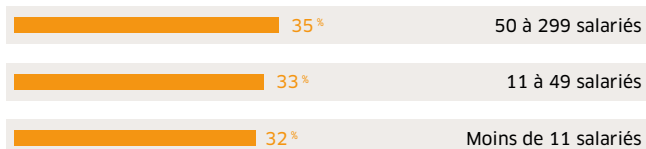
■ Stagiaires ayant bénéficié d'une action de formation dans le cadre de Compétences +, dispositif d'accompagnement de l'Opcommerce des projets d'entreprise.

■ Stagiaires ayant bénéficié d'une action de formation financée par l'Opcommerce dans le cadre du plan de formation.

■ Stagiaires ayant bénéficié d'une action de formation via la plateforme Click&Form, une offre de formation à tarifs négociés par l'Opcommerce.



Répartition des stagiaires selon la taille de l'entreprise



► LE CONTRAT DE SÉCURISATION PROFESSIONNELLE

7 stagiaires ont bénéficié du dispositif Contrat de Sécurisation Professionnelle, soit une augmentation de **600 %** du nombre de stagiaires par rapport à 2017.

LE PILOTAGE

L'Opcommerce a accompagné les partenaires sociaux de la branche dans le pilotage et le suivi de ses fonds de formation au titre des dispositifs professionnalisation, CPF et plan de formation.

Un reporting quantitatif et qualitatif, permettant de guider la branche dans la définition de ses priorités de formations et ses critères de prise en charge, a été présenté par l'Opcommerce à l'occasion de cinq réunions de Section paritaire professionnelle (SPP) étalées tout au long de l'année.

Pour rappel, la SPP est composée des représentants des employeurs et des salariés de la branche. Elle propose au Conseil d'administration de l'Opcommerce (qui valide ensuite) ses priorités de formation, ainsi que ses choix d'affectation des fonds libres de la taxe d'apprentissage.

VOLET ÉTUDES

LES ÉTUDES DE BRANCHE

► PANORAMA GRANDS MAGASINS

- > 5 enseignes couvrent **98 %** des effectifs de la branche.
- > Des effectifs qui connaissent une légère évolution à la baisse (-4 %).
- > Un âge moyen de **39** ans. **20 %** des salariés ont moins de 26 ans et **28 %** ont 50 ans et plus.
- > Une ancienneté moyenne de **12** ans.



LES ÉTUDES INTERBRANCHES

Dans le cadre de l'EDEC Commerce (Engagement de développement de l'emploi et des compétences) :

► L'ENTREPRISE APPRENANTE, L'APPRENTISSAGE COLLECTIF AU SEIN D'UNE ORGANISATION

4 branches impliquées : Commerce à distance ; Commerce de détail de l'Horlogerie-Bijouterie ; Commerce à prédominance alimentaire (détail et gros); Grands magasins et Magasins populaires.

Trois volets :

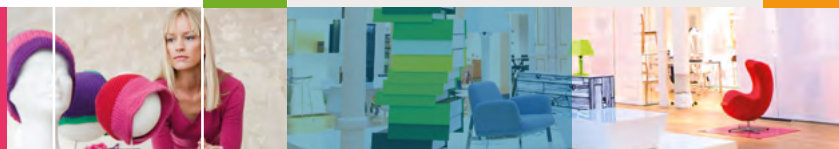
- > Un état des lieux en forme de benchmark sur l'entreprise apprenante au global et dans le commerce.
- > La construction d'un parcours de formation pour les salariés et les managers sur la thématique « Apprendre à apprendre ».
- > Un accompagnement individualisé pour les entreprises intéressées.

► LA CARTOGRAPHIE DES FORMATIONS EN CYBERSÉCURITÉ

Les besoins en compétences et en formations dans le domaine de la cybersécurité ont été identifiés, et une cartographie dynamique recensant l'offre de formation sur le territoire a été réalisée pour les entreprises.

Pour accéder à la cartographie, rendez-vous sur : cyberform.lopcommerce.com

VOLET ÉTUDES



LA VEILLE PROSPECTIVE

Dans le cadre du partenariat entre l'Observatoire prospectif du Commerce et l'Obsoco, huit thématiques sur les grandes tendances d'évolution du commerce ont été abordées :

- > De la livraison ultra-rapide au réapprovisionnement automatique du domicile
- > Les millennials
- > Un retail en mouvement ?
- > Les nouveaux visages de l'appareil commercial urbain
- > L'intelligence artificielle dans le retail
- > Les nouveaux consommateurs
- > L'intégration des loisirs, voie de réinvention du retail
- > L'intégration des enjeux de l'économie circulaire dans le retail.

Par ailleurs, un rendez-vous prospectif a été organisé le 17 octobre 2018, avec l'intervention de Véronique Varlin de l'Obsoco, sur le thème : « Les intelligences artificielles, les clés de l'appréhension des intelligences artificielles par les usagers-consommateurs ».



VOLET ACCOMPAGNEMENT CERTIFICATION

Le service « certification » accompagne les branches professionnelles dans leur politique « emploi-formation-certification » à travers quatre grands axes :

- > du conseil,
- > de l'ingénierie de certification,
- > un appui technique,
- > la mise en œuvre des certifications.

La branche a notamment été accompagnée :

- > Rédaction d'une procédure d'examen des dossiers de demande de « parrainage » pour l'enregistrement à l'inventaire des certifications.
- > Analyse des demandes de « parrainage » pour l'enregistrement à l'inventaire des certifications.

L'OBSERVATOIRE PROSPECTIF DU COMMERCE EN BREF

La branche des Grands magasins et Magasins populaires confie ses travaux à l'Observatoire prospectif du Commerce.

L'Observatoire prospectif du Commerce réalise des études et développe des outils pour anticiper et accompagner l'évolution des emplois, des métiers et qualifications des 19 branches professionnelles réunies au sein de l'Opcommerce.

Grâce à la production de données statistiques, il joue un rôle clé auprès des branches professionnelles, mais aussi des entreprises, en leur permettant d'identifier l'impact des changements économiques et technologiques sur les organisations et la gestion des compétences des salariés.

Les missions de l'Observatoire



- > Anticiper et analyser l'évolution des métiers et des compétences



- > Produire et capitaliser des données statistiques, sectorielles, territoriales, thématiques




- > Accompagner et outiller les politiques emploi-formation des branches professionnelles



- > Valoriser et promouvoir les travaux auprès des acteurs de l'emploi et de la formation.

Suivez les travaux et l'actualité de l'Observatoire prospectif du Commerce sur :

 <https://www.linkedin.com/company/observatoire-prospectif-du-commerce/>

 <https://twitter.com/obsocodis>